

# Festival 2004

# Chaumont

-sur-Loire (41)

## Thème :

## VIVE LE CHAOS ! ORDRE ET DÉSORDRE AU JARDIN



Une plante naît, se développe, fleurit et meurt. Son destin n'est pas tracé pour autant... Tout au long de sa vie, elle va subir des aventures qui vont influencer sur son développement, le faciliter ou l'entraver. La nature ne manque ni d'imagination ni de fantaisie. Si on la laisse faire, elle ne se contente pas de la ligne droite, ni du cylindre, ni du cube, elle invente des formes libres dont il est impossible de dominer la complexité. Le chaos, le désordre apparent sont formidablement créatifs !

Les découvertes scientifiques se retrouvent également au jardin. Est-ce que la «théorie du Chaos» est susceptible de changer notre façon de représenter l'espace puisque nous savons que, ni la ligne droite, ni le pittoresque n'y suffiront plus. C'est la question que nous avons posée aux paysagistes en leur proposant de traiter du chaos. Pas de pessimisme dans cet énoncé, ni de goût pour la pagaille... Seulement un joli pari : à quoi pourraient ressembler nos jardins s'ils cherchaient à être en phase avec la pensée de notre époque ? Naturels ? Ordonnés ? Pourquoi pas mais comment ? Le Festival nous apprend cette année à n'avoir peur de rien !

### Les Jardins du Festival

Ondulations  
Méthaphores  
La malédiction d'Agamemnon  
La logique du tournesol  
Dé/calé  
Jardin de friches  
Spinascappa  
Tantale et la frustration de l'attraction  
A tous ceux qui rêvent encore  
Stumpery  
Dés/ordonnance  
Butterfly  
Dispersion et mesure  
Green carpet  
Jardin de mousse  
Babel  
Le Cercle d'or  
Kaléidoscope  
Tohuwabohu  
Mikado  
La fontaine turbulente  
Dés/ordres  
Termitaria  
Le grand bassin fractal  
Le coin oublié  
Fire stories  
Scolastique - Chaotique

Les turbulences de l'eau ont donné aux fontainiers l'idée de nouvelles formes de jeux d'eau et de fontaines. Les chaos de bois créés par les tempêtes ont été transformés en objets esthétiques et la fascination des chaos de rochers n'est pas nouvelle. Les jardins italiens, notamment la Villa Lante, nous avaient appris à passer du bois sacré sauvage à l'ordre géométrique des bassins. Mais maintenant, ces jardins nous montrent que l'on peut représenter le rapport au temps dans les deux sens : du sauvage au régulier et vice versa. La nature qui reprend ses droits sera toujours plus juste que les tentatives de l'homme pour l'imiter. Des formes émergent du chaos, la spirale notamment. Celle des escargots, des coquillages ou des plantes volubiles qui s'enroulent autour d'une tige. Nous pensions que ce déroulé était régulier. Équilibre, harmonie, symétrie sont naturellement dans la nature et nous pensions l'idéaliser en traçant nos allées régulières ou irrégulières. Nous découvrons de nouvelles logiques de développement.

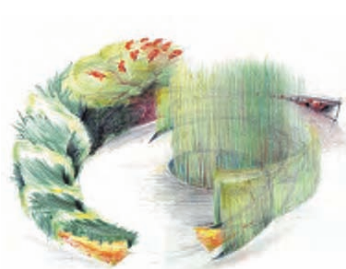
Le jardin est, comme notre monde, dynamique. Qui parle de forcer la nature quand celle-ci détruit plusieurs siècles de croissance tranquille par une tempête ?

La régularité n'est pas de l'ordre de la nature. Toutes les études sur le mouvement des astres nous le montrent maintenant. Le jardin peut devenir le lieu privilégié de démonstration de ce rapport au temps. Une certitude, la dialectique création/destruction préside à l'art des jardins. La promenade à Chaumont, cet été 2004, est comme un tour de manège jouissif au pays de l'imagination, où on joue à se faire peur, où on sourit, et réfléchit tout de même un peu.



**conservatoire international  
des parcs et jardins et du paysage**  
ferme du château - 41150 Chaumont-sur-Loire  
tél. : 02 54 20 99 22 / fax: 02 54 20 99 24  
[www.chaumont-jardins.com](http://www.chaumont-jardins.com)

## Inese Grundule, Lettonie & François Lasalle, France



Ce jardin nous raconte le passage progressif du désordre à l'ordre. Trois zones s'enchaînent de façon cyclique :

- Chaos : cette zone plantée d'arbustes converge vers une fosse qui constitue l'élément centrifuge. On trouve aussi des *Sempervivum* «Rubin» qui symbolisent l'éjection des fruits du rhus.

- Confusion : cette zone est composée de bandes élégantes de petits roseaux «*Phragmites australis variegatus* » et se prolonge par de grands roseaux rassemblés en un grand bouquet, créant un point culminant. Ce bouquet cache une sorte de douche dont l'eau retombe sur le haut de leur feuillage. Ces gouttes coulent ensuite vers le bassin dans lequel sont plantés les roseaux qui correspondent au début de la zone de l'ordre.

- Ordre : c'est une surface horizontale (dallage et circulation) recouverte d'un mélange de déchets de pierres des Dolomites et de sable très clair.



### Principales plantes du jardin

*Ilex argenteomarginata*  
*Rhus typhina laciniata*  
*Sempervivum tectorum*  
*Taxus baccata*  
*Phragmites australis*



## Istituto Quasar - Design University :

**Alessandra Bolli, Tatiana Cusi, Simona Grossi, Giovanni Maganiello,  
Daniele Meloni, Alessandro Ruggiri & Serena Vigliette**

**Professeurs : MG Ciaci, S. Greco & P. Lattanzio, Italie**



Complexité est le thème de ce jardin.

Au centre, une énorme boule constituée d'un ruban métallique qui s'enroule en spirale. À l'intérieur de cette boule, un arbre vivant qui s'en échappe par le bas et par le haut dans un apparent désordre.

Quel que soit l'aspect irrégulier, voire chaotique de ces deux éléments, ils sont la meilleure réponse possible au développement de l'arbre. La complexité des chemins qu'ont dû se frayer les racines est la solution la plus optimale (en fonction de toutes les contraintes du sol) pour que l'arbre puise sa nourriture dans le sous-sol. La complexité du développement des branches et des feuilles est la meilleure réponse possible à la nécessité pour l'arbre de fixer la photosynthèse.

Rien d'étonnant que cet arbre cherche à s'échapper de la sphère idéale voulue par l'homme.



L'Istituto Quasar a été créé à Rome en 1987 par un groupe de 200 universitaires et professionnels du milieu de la culture, de l'environnement et de la communication visuelle. Son enseignement en design et architecture prône une intégration professionnelle tout au long des enseignements avec un processus créatif au cœur de tout. La réalisation d'un jardin à Chaumont rentrait dans le cadre d'un de ces workshops.

En savoir plus : [www.istitutoquasar.com](http://www.istitutoquasar.com)

### Principales plantes du jardin

graminées hautes et natives de grande taille

Centranthus ruber

Papaver Rhoeas

Centaurea Cyanus

Valeriane Sylvestris

Stipa calamagrostis

Briza media

Erigeron Karvinskianus

Foeniculum vulgare

Aster ericoïdes



## Charles Jencks, paysagiste, Grande-Bretagne



La guerre peut-elle être un thème de jardin ?

Agamemnon, devait rendre « un coup pour un coup », faire la guerre. Ce jardin d'eau interactif entraîne le visiteur à témoigner, à prendre part à cette malédiction de la nature et de la culture. Il joue à la guerre avec des catapultes, avec des jets d'eau et des cascades. Des canaux de différentes couleurs évacuent vers le bas l'eau de la colline. Une noria aux pales décentrées crée un mouvement à la fois harmonieux et calme d'une part et désordonné et agité d'autre part. Puis l'eau repart vers le haut de la citerne et le cycle recommence.



Par ailleurs, des gunnera manicata à des stades différents de développement forment l'arrière-plan du jardin. Cette création destructrice peut produire de la renaissance et de la beauté, ce qui est un peu une consolation face à la malédiction de la guerre.

Charles Jencks, né aux Etats-Unis en 1939, est un des plus grands paysagistes du XXème siècle. Il est d'abord remarqué pour ses écrits sur le postmodernisme en architecture. Installé en Angleterre, il y crée son jardin de la spéculation cosmique inspiré des fractales, de l'ADN, de la théorie du chaos... A Edinburgh, il est l'auteur du jardin du Musée National d'Art Moderne. En savoir plus : [www.charlesjencks.com](http://www.charlesjencks.com)



### Principales plantes du jardin

*Gunnera manicata*  
*Nymphaea*  
*Trapa natans*



**Anna Costa, Espagne & Carlo Contesso, Italie / Grande-Bretagne**



Ce jardin dans la tradition des jardins initiatiques de l'Italie de la Renaissance se fonde sur la «Suite de Fibonacci», suite de nombres apparemment sans logique mais qui permet d'expliquer par les mathématiques de nombreux phénomènes naturels et en particulier comment se forment les spirales des coquillages, comment sont régis la disposition des feuilles sur une plante, le nombre de pétales d'une fleur... et le coeur des tournesols. De l'entrée à la sortie du jardin, un ruban répète inlassablement la même phrase poétique en 21 langues (un des nombres de la suite de Fibonacci). Le jardin est comme un tapis de fleurs disposées selon cette suite célèbre.



Deux couleurs dominant : le jaune, couleur de la folie, et le violet, couleur de la connaissance et du génie humain. Ces couleurs se mélangent, montrant une nouvelle fois la fragilité de la frontière entre l'ordre et le désordre, entre le génie et la folie.



## Principales plantes du jardin

Le jardin est parsemé de bouleaux  
*Betula utilis*

*Les graines de ce jardin sont dispersées par une force centrifuge et chacune est porteuse d'un message propre. Elles se divisent en deux catégories : les pleines et les creuses, pouvant être saines ou folles.*

### Pleines saines

*Sedum album*  
*Sedum brevifolius*  
*Sempervivum Arachnoïdeum*  
*Sempervivum Hybridum*

### Pleines folles

*Sedum acre* « Yellow Queen »  
*Festuca glauca aurea*

### Creuses saines

*Lierre vert sombre*  
*Juncus inflexus*  
*Miscanthus sinensis* "Moring Light"

### Creuses folles

*Hedera Helix*  
*Carex alata aurea*



## Lycée Denis Diderot de Marseille, BTS Design d'espace : Agnès Charvet, étudiante, France



Ce jardin exploite la rigueur des jardins dits « à la française », taillés, tracés, ordonnés, maîtrisés, de lecture claire et immédiate.

Il en transforme la perception par simple décalage ou rotation du tracé : les éléments du plan ont été désaxés de 20°. Le trouble s'installe, la perception devient chaotique. La complexité et le désordre apparents, ce qui peut paraître aléatoire, ne sont en fait que la résultante d'une manipulation raisonnée de l'organisation de l'espace. Le vocabulaire formel et végétal utilisé reste celui des jardins à la française : fontaine cylindrique centrale donnant l'impression d'une spirale où coule l'eau, art topiaire, tracés géométriques... Ce qui augmente l'effet de surprise du projet.



L'impossibilité de comprendre le plan de ce jardin en s'y promenant, l'apparante à un labyrinthe.

Le BTS Design d'espace du Lycée Diderot à Marseille met en interaction plusieurs domaines de pratique : l'espace habité soit l'architecture intérieure, l'espace éphémère, événementiel et l'espace environnemental, l'espace naturel ou l'espace construit, afin de donner les bases de connaissances nécessaires à la formation d'intervenants concepteurs.

Faisant suite au baccalauréat d'Arts Appliqués, le BTS Design D'espace d'une durée de deux ans sert de socle et de tremplin vers la poursuite des études.

En savoir plus : [www.lyc-diderot.ac-aix-marseille.fr](http://www.lyc-diderot.ac-aix-marseille.fr)



### Principales plantes du jardin

Taxus Baccata  
Carpinus betulus  
Buxus sempervirens  
Thuja Emerald

## Simone Kroll, paysagiste, Belgique



Ce jardin est plutôt un manifeste qu'un vrai jardin : un sol bouleversé, pollué, souillé. Des éléments ont été recueillis dans toute la région. Plusieurs natures de terre, emplies de déchets. Pas qu'une friche. Il traîne de vieux bidons, des bouts de bois, des matières plastiques, de vieux pneus. Et pourtant, dans ce fatras, des plantes poussent. Elles ont été apportées de leurs friches d'origine et tentent une cohabitation. Des plantes rescapées du festival précédent consacré à la mauvaise herbe ont survécu à l'hiver et tentent une nouvelle fois leur chance. Jardin sauvage autant que chaotique.

Simone Kroll, célèbre paysagiste-jardinière belge, a participé au premier festival en 1992.



## Antonio Perazzi, paysagiste & Masayo Ave, architecte-designer, Italie



Ce jardin, créé pour le festival 2003, raconte l'antinomie entre plantes épineuses (rosiers, cerusias, prunelliers à épines noires) et plantes qui font rêver (cannabis, datura).

Sur un dédale de chemins en briques de béton fissurées où s'épanouit une herbe gazonnante proche du liseron, nous parcourons la ville en friche. Dans un cercle - la ville croit souvent sous cette forme, nos chemins croisent la beauté sombre de masses végétales de plantes méditerranéennes, résistantes, "mauvaises", parfois terrifiantes avec leurs multiples épines, et celle, plus sombre encore, des accumulations de déchets de charbon.

Antonio Perazzi, paysagiste installé à Milan, a réalisé des jardins de particuliers en Italie, en Suisse, aux Etats-Unis et au Koweït. Masayo Ave est architecte designer.



### Principales plantes du jardin

Aloes sp.  
 Alyssum maritimum  
 Anagallis caerulea  
 Angelica gigas  
 Asparagus acutifolius  
 Bellis perenis  
 Cannabis sativa  
 Capparis spinosa  
 Clematis flammula  
 Cleome hassleriana  
 Convolvulus sp.  
 Cosmos sulfureus 'Diablo'  
 Cynara cardunculus  
 Datura sp.  
 Dipsacus fullonum  
 Echinops ritro 'Taplow blue'  
 Erigeron karvinskianus  
 Ferula communis  
 Gleditsia triacanthos  
 Helianthus 'Lemon Queen'  
 Heracleum mantegazzianum  
 Mentha sp.  
 Moluccella laevis  
 Nigella damascena 'Miss Jekyll'  
 Opuntia sp.  
 Pennisetum sp.  
 Prunus spinosa  
 Robinia pseudoacacia  
 Rosa sericea ssp. Omeiensis f. pteracantha  
 Salvia argentea  
 Solanum dulcamara  
 Stachys byzantina 'Big Ears'  
 Stipa gigantea  
 Urtica dioica  
 Verbascum thapsus





## University of Greenwich - Haldow College, professeur : Roger Seijo, Grande-Bretagne



Le visiteur est dès l'entrée du jardin confronté à une grille ordonnée d'arbres et de portes : le jardin est quelque part derrière...

L'ordre et la logique de cette séquence d'entrée dont les implantations sont régulières, est néanmoins et délibérément confuse. Le visiteur hypnotisé est désorienté comme on l'est dans tout labyrinthe et toutes les portes que l'on rencontre ne s'ouvrent pas. Tel Tantale, condamné dans la mythologie grecque à être entouré d'eau et de fruits qu'il ne peut jamais consommer, le visiteur est amené à apercevoir à travers des fentes ou des portes qui s'entrouvrent un jardin merveilleux qui l'attire, mais qu'il n'arrive jamais à atteindre.

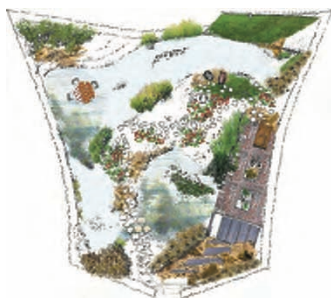
L'Université de Hadlow, basée dans le Kent, est l'une des trois principales universités de paysage au Royaume-Uni. Son objectif est d'offrir une enseignement à tous les niveaux et les secteurs du paysage.  
[www.hadlow.ac.uk](http://www.hadlow.ac.uk)

### Principales plantes du jardin

Canna « Wyoming »  
Dahlia « Ludwig Van Helford »  
Salvia patens « Cambridge Blue »  
Dahlia « David Howard »  
Dahlia « Bishop of Llandaff »  
Canna « Durban »  
Dahlia « Moonfire »  
Helichrysum petiolare  
Nicotiana sylvestris  
Rudbeckia  
Populus  
Salix



## Charlotte Ruph & Marie Plessier, paysagistes, France



Ce jardin reprend la tradition de la représentation des ruines dans les jardins telle qu'elle s'est pratiquée depuis le XVIème siècle. Ces ruines étaient symbole de la précarité de la vie et du chaos et de la mort toujours à l'affût. Cette maison évoque la maison penchée de Bomarzo ou les ruines de Potsdam.

Une maison s'est échouée. Tombée à la renverse, elle est venue s'échouer, comme cela, un jour... Depuis, elle s'enlise lentement, irrémédiablement. Il ne subsiste de cette maison qu'une façade qui regarde le ciel... Autour, un reste de jardin flotte entre deux eaux et résiste en vain au sable, à l'eau, à la végétation colonisatrice. Ici un rosier, là un lambeau de gazon, plus loin, une balançoire désarticulée...

À force de contempler votre jardin, vous en avez négligé le reste du monde. Il faudra vous adapter à ce nouvel ordre, à ses contraintes.



### Principales plantes du jardin

#### Dans l'eau

Acorus calamus  
Alisma plantago-aquatica  
Butomus umbellatus  
Equisetum hyemale  
Hippuris vulgaris  
Juncus inflexus  
Nymphaeae « Pygmeae Alba »  
Sagittaria sagittifolia  
Sparganium erectum  
Typha latifolia

#### Dans le jardin

Rosa « Victor Hugo »

#### Dans le sable

Festuca glauca  
Helictotrichon sempervirens  
Miscanthus sinensis "Gracillimus"  
Nasella tenuissima  
Pennisetum alopecuroides "Hameln"  
Salix rosmarinifolia  
Stipa gigantea



## Les jardiniers du conservatoire, France



Ce jardin est inspiré par une tradition des jardins anglais de la fin du XVIIIème siècle. On pourrait littéralement parler de « soucherie ». On avait l'habitude de récupérer les vieilles souches pour en faire des sculptures chaotiques, qui suscitaient l'inquiétude. Disparus au fil du temps, ces artifices de jardin ont été remis à la mode par le Prince Charles d'Angleterre dans sa propriété de Highgrove.

Ici, c'est la tempête de 1999 qui nous a permis, par le très grand nombre d'arbres abattus qu'elle a engendrés, de réaliser cette sculpture.



### Principales plantes du jardin

La végétation de ce jardin est constituée de souches glanées autour de Chaumont



## Stéphane Bertrand & Jasmin Corbeil, architectes-paysagistes, Canada



Dans le jardin est inscrite l'idée persistante d'ordonner la nature à la mesure de nos idéaux, que ce soit par la simple taille manucurée d'arbustes, la mise en pots de plants, la création et la mise en forme de traités, de codes, de lois et de principes (par exemple, la perspective) pour disposer, comprendre et appréhender le « monde extérieur ».

En apparence, ce jardin est régulier : plan orthogonal, damier régulier, pots de fleurs sagement rangés, végétaux rigoureusement taillés. Sauf que les carreaux du damier s'inclinent dans tous les sens, créant un désordre total.

Le jardin résiste, demande un effort pour être apprivoisé. C'est le visiteur qui va remettre de l'ordre là-dedans, marchant sur les cases pour les faire revenir à l'horizontale. Plus il y aura de visiteurs, plus le jardin retrouvera une image ordonnée. Dès que ces acteurs s'en vont, le désordre revient.



Après de nombreuses années à travailler dans le domaine public, événementiel, municipal et privé les Québécois Jasmin Corbeil et Stéphane Bertrand ont fondé en 2004 leur agence. Formés en architecture de paysage, en urbanisme et en design d'événements leurs préoccupations prennent en considération la nature fondamentale du paysage actuel comme construction culturelle et sociale, dont les transformations sont significatives des croyances et des valeurs d'une communauté.

En savoir plus : [www.corbeilbertrand.com](http://www.corbeilbertrand.com)

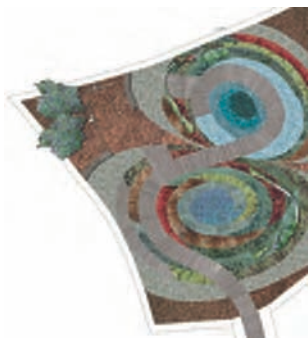
Ce jardin a été réalisé avec le soutien du Conseil des arts et des lettres du Québec, du Conseil des arts du Canada et du Conseil des Arts de l'Ontario. Il a reçu le Prix d'excellence de l'Association des architectes paysagistes du Canada (2005)



### Principales plantes du jardin

Buxus Sempervirens  
Cupressus Sempervirens "stricta"

**GECHI : Ilaria Rossi Doria, architecte, Giorgia Biasini, chercheur,  
Chiara Principe & Eleonora Zilanti, architecte-paysagiste, Italie**



Un jardin tout en géométrie, celle de l'attracteur étrange de Lorenz (du nom de son découvreur Edward Lorenz) dont la représentation graphique fait penser aux ailes d'un papillon. Ses courbes qui s'enroulent autour de deux centres de gravité et ne se croisent jamais créent une double spirale en 3 dimensions et sont d'une complexité infinie. Jamais répétitives, mais jamais hasardeuses non plus.

Dès l'extérieur du jardin, quelques bandes de sable s'échappent et invitent à venir découvrir ces courbes harmonieuses. Une colline, un chemin en plate-lage, des éléments suspendus, le dessin des plantations : tout concourt à dessiner cette courbe ininterrompue.

Les ombres qui se déplacent au cours de la journée créent des courbes toujours renouvelées, un double pendule reproduit ce mouvement dans l'espace, un petit plan d'eau à peine en mouvement... et des papillons bien sûr !

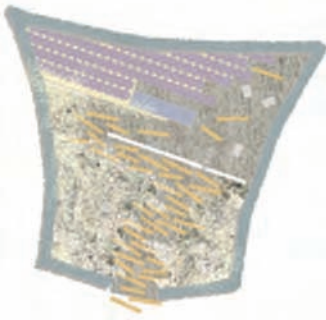


### Principales plantes du jardin

- Santolina chamaecyparissus
- Buddleia alternifolia Argentea
- Sedum « Autumn Joy »
- Liriope spicata
- Carex buchananii
- Carex morrowii « Variegata »
- Fetusa "Elijah blue »
- Imperata cylindrica « Red Baron »
- Juncus inflexus « Afro »
- Juncus effusus f. spiralis
- Koeleria glauca
- Ipomea purpurea
- Passiflora caerulea



## Anouk & Eric van Oordt, architectes-paysagistes & Marcellin Barthassat, architecte, Suisse



On pénètre dans le jardin par un espace chaotique de plantations mélangées d'annuelles. Espace séduisant, anarchique mais coloré où les tabacs se mêlent aux cosmos, aux cléomes et à des dizaines d'autres plantes. Au sol, des planches permettent de se frayer un chemin. Sur certaines, des mots sont gravés, qui contribuent à la mise en condition de cette promenade initiatique. Et puis soudain, alors que le chemin s'incurve le long d'un mur de résidus de construction, une clôture couverte d'ipomées bleues et blanches conduit le passage à un monde d'harmonie : lavandes sagement alignées, miroir d'eau paisible, sièges disposés sur un sol de verre pilé. Quelques planches où l'on lit les mots harmonie, mesure, linéarité...



Avec ses harmonies de blanc et de bleu, ce jardin symbolise parfaitement la recherche de l'équilibre qui fait suite au chaos, l'ordre enfin retrouvé après l'épreuve.

En savoir plus sur les concepteurs : [www.anouckvanoordt.ch](http://www.anouckvanoordt.ch)



### Principales plantes du jardin

#### Plantes vivaces

*Lavandula officinalis*

Arbustes

*Rubus caesius*

*Rubus fruticosus*

*Rubus fruticosus* 'Thornfree'

*Rosa canina*

*Rosa* 'Mme Alfred Carrière'

*Sambucus Albopicta*

#### Plantes annuelles

*Cosmos bipinnatus*

*Cleome spicata*

*Nicotiana alata*

*Nicotiana sylvestris*

*Tropaeum majus* 'Jewel of Africa'

*Borago officinalis*

*Ipomea alba*

*Ipomea tricolor* 'Heavenly Blue'

*Pistia stratiotes*

## Bernhard Küdde, architecte-paysagiste, Allemagne



On peut voir, près de la Mer Morte, des gouffres, parfois larges de plusieurs dizaines de mètres et très profonds qui se creusent en quelques heures ; ces enfoncements, provoqués par l'assèchement des nappes d'eau souterraines sont le signe indubitable de la gestion désordonnée, chaotique, des ressources vitales de la région.

Le jardin est un lieu privilégié pour faire l'expérience du chaos . Le propos de celui-ci est de troubler le promeneur, de lui faire ressentir le chaos physiquement ! Au centre du jardin, une vaste pelouse froissée comme un tissu qui s'enfoncerait, happé par une aspiration centrale. Au fond de ce trou, un arbre et un banc basculent et s'enfoncent vers les entrailles de la terre.

L'expérience inquiétante que propose ce jardin se rapproche de certaines installations de jardins romantiques : gouffres, grottes sans fond qui symbolisent la mort.

En savoir plus sur le concepteur : [www.kuedde.de](http://www.kuedde.de)

### Principales plantes du jardin

gazon  
Gingko biloba



## West 8 : Adriaan Gueuze, Jerry Van Eyck, Sébastien Penfornis, Eve-Barbara Robidoux, Juan Antonio Sanchez Munoz & Glenn Scott, paysagistes et urbanistes, Pays-Bas



Le jardin est composé d'une part d'arbres brisés et de troncs d'arbres séchés qui sont posés de manière informelle sur le sol. Un lit de mousse humide et coloré compose un tapis portant son dessin uniforme sous les arbres morts. Deux variétés de mousse : une mousse verte-jaune et une mousse verte foncée composent le dessin au sol. Une brume humide et transparente se déplace au-dessus du lit de mousse et entre les arbres morts. Les odeurs d'humidité et de moisissure sont transportées par la brise. Un éclairage scénographique dirigé vers les arbres les plus caractéristiques crée des ombres mystérieuses sur le sol. Un pavé de céramiques noires couvre tout le côté gauche du jardin de façon à créer une scène d'où le visiteur contemple le décor en attente de l'action, comme au théâtre.



En se déplaçant de l'entrée vers l'extrémité droite de la parcelle, le jardin devient un théâtre où le spectateur est voyageur. Le rapport entre le spectateur et le décor devient alors surréaliste.

Le bureau néerlandais d'architecture du paysage et d'urbanisme 'West8' se focalise sur la solution de problèmes urbanistiques complexes, sans faire de distinction entre les diverses disciplines, notamment l'urbanisme, le paysage, l'architecture et la botanique.

Son portefeuille de commandes s'étend de la création de parcs jusqu'au mobilier urbain, en passant par des places et des schémas généraux d'urbanisme.

Le bureau a acquis une renommée internationale grâce à des projets tels que la Schouwburgplein (Place du Théâtre) de Rotterdam, le plan d'urbanisme pour les îles Borneo Sporenburg à Amsterdam et l'aménagement paysagé pour l'Expo 2002 en Suisse.

[www.west8.nl](http://www.west8.nl)



### Principales plantes du jardin

- Souches d'arbres morts
- Mousses verte-jaunes
- Mousses vertes



## Claudia Maria Buccelli, Brunella Lorenzi, Raffaella Rinaldini & Valentina Roselli, Italie



Ce jardin adopte la forme de deux spirales qui s'enroulent l'une dans l'autre en sens inverse. Cette forme dynamique est celle des nébuleuses, des tourbillons de l'eau qui font et défont des gouffres, du mouvement des feuilles emportées par le vent ou du mouvement des cyclones. On en trouve aussi des traces multiples dans la nature puisque c'est ainsi que se développent de nombreux coquillages et que poussent les convolvulus tricolor, selon la règle de trois de Fibonacci.

Tout le jardin est rythmé par l'ordre, le désordre. Une spirale monte tandis que l'autre descend mais toutes deux partent du centre, point d'équilibre parfait entre l'ordre et le désordre. Elles s'achèvent au bord d'un cercle parfait. Au delà de ce cercle, un monde fractal de végétaux.



Les trois éléments se déclinent sous de multiples formes à travers les matériaux - bois lisse et petits copeaux pour l'ordre, bois rude et caillou pour le désordre, miroirs, verre brisé -, ainsi se déclinent les végétaux. L'extrême raffinement de la construction porte témoignage de cette lutte entre simplicité et complexité, ordre et désordre.

Les quatre conceptrices de ce jardin sont originaires de Florence.



### Principales plantes du jardin

Rosa "alstair"  
Rosa "avance"  
Rose "bijou"  
Rosa "supernova"  
Rosa "newdown"  
Plumbago capensis  
Ceanothus thyrsiflorus repens  
Convolvulus tricolor  
Jasminum officinale

## Jean-Pierre Brazs, plasticien-paysagiste, France



“L'anamorphose est un rébus, un monstre, un prodige. (...) l'anamorphose est une évasion mais qui comporte un retour. La destruction de la figure précède sa représentation. L'image engloutie dans un torrent ou dans un tourbillon confus émerge, semblable à elle-même, dans une vision oblique ou un miroir”, écrivait l'historien Jurgis Baltrusaitis.  
Et c'est exactement ce qui se passe dans ce jardin.

La seule chose que l'on voit en entrant est un tas de bois, des troncs qui partent en tous sens. On tourne autour de ce tas sans rien comprendre et peu à peu apparaissent des éléments peints en doré. Toujours incompréhensibles. Peu à peu, au fur et à mesure que l'on se déplace, une forme apparaît, incertaine, jusqu'à ce que l'on trouve l'angle de vue exact : l'amas informe recélait un cercle d'or parfait. De la complexité est née l'image du soleil.

En savoir plus sur le concepteur : [www.jpbrazs.com](http://www.jpbrazs.com)



### Principales plantes du jardin

orge de printemps  
avoine

## Filippo Pizzoni, Gianluigi Cristiano, Maria Cucchi, Chiara Vecchi, Mario Cucchi & Massimiliano Roca, architectes-paysagistes, Italie



Ce jardin qui joue sur la diffraction de l'image est un classique du chaos. Les effets de kaléidoscopes existent depuis longtemps dans les jardins mais les théories du chaos leur donnent un relief nouveau. Si, comme des petites fourmis on entre dans un jardin et on cherche à le regarder avec nos yeux mais aussi avec des yeux nouveaux, qu'est-ce qu'on voit ?

Seize bandes fleuries se lèvent du terrain avec différentes ondulations et forment des vagues colorées. Elles partagent le terrain de façon très réglée. Quatre de ces bandes sont des tapis colorés de PVC. Chacune des vagues fleuries est de couleur différente. Lorsque l'on traverse le jardin les ondulations font se transformer l'ordre dans un chaos d'images désordonnées.

Des chaises noires, au fond du jardin permettent de regarder, confortablement assis, à travers de petits kaléidoscopes, les images qui se décomposent et se rétractent sans cesse ».



### Principales plantes du jardin

- Dianthus barbatus « Béatrice Mutabilis »
- Fetisca « Elijah Blue »
- Nemesia fruticans « Joan Wilder »
- Oxalis
- Pratia pedunculata "County Park"
- Lotus red splash
- Verbena Tapiens
- Origano doré
- Senecio viravira
- Zinnia angustifolia « Crystal White »
- Zinnia angustifolia « Golden »
- Zinnia angustifolia « Golden Orange »

## Atelier Dreiseitl : Katja Schlichting, Claire-Marie Dreiseitl & Georg Hilsenbek, paysagistes hydroliciens, Allemagne



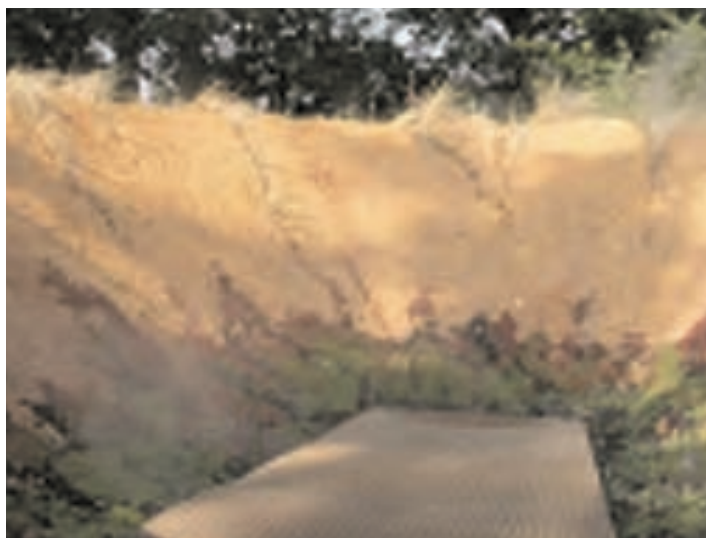
Ce jardin nous conduit aux origines du monde. A cet instant, avant la création, où tout est possible, où la liberté semble totale.

Le jardin est une immense coupe de terre crue, lisse, comme façonnée par un potier. C'est le temps qui va façonner ces murs : la terre va craquer, l'érosion attaquer les bords. Dans les craquelures de la terre, le vent va apporter des graines qui vont germer, contribuer elles aussi à transformer la surface de la coupe. Les graines d'équisetum (l'une des premières plantes venues sur la terre) vont germer, les jets des brumisateurs, la pluie vont éroder le sol.



Pendant les cinq mois que va durer le festival, ce milieu va évoluer d'une façon totalement impossible à prévoir. Pour le contempler, seulement une passerelle surélevée et un tableau où des photos montrent chaque mois la progression dans l'espace et dans le temps du chaos créatif.

L'atelier Dreiseitl a été formé en 1980 par Herbert Dreiseitl avec pour but de favoriser des projets de développement durable et une pratique pluridisciplinaire spécialisée dans l'hydrologie urbaine, la technologie environnementale et l'architecture de paysage dans un contexte urbain. Il a développé un savoir-faire mêlant art et usage de l'eau, aspect esthétique et respect de l'environnement dans les parcs, les places urbaines, les piscines et autres interventions qu'ils réalisent.  
En savoir plus : [www.dreiseitl.de](http://www.dreiseitl.de)



### Principales plantes du jardin

Equisetum hyemale  
Amophila arenaria  
Luzula "oreomargimata"  
Sedum album "coral carpet"



## Caroline de Sauvage, Elodie Gourrier & Vincent Gillier, Belgique



C'est dans un immense jeu de mikado que le visiteur est amené à pénétrer comme s'il était devenu minuscule. Au-dessus de la tête, les baguettes s'entrecroisent dans un enchevêtrement auquel le hasard a conféré une incertaine stabilité. Le sentiment de fragilité, le risque de voir s'écrouler l'édifice sont en effet omniprésents. Chacun erre à sa guise et c'est à peine si quelques lames de schiste suggèrent le cheminement.



Les ombres portées des baguettes divisent le sol en une géométrie qui rappelle les travaux de Mondrian. Elles sont matérialisées par des aplats de schiste, qui définissent des formes géométriques plantées de floraisons monochromes : bleu, rouge, jaune qui renvoient aux anneaux de couleur des baguettes du Mikado.



### Principales plantes du jardin

#### BLEUS

##### Printemps

Aquilegia alpina  
Cynara cardunculus  
Agapanthus praecox  
Allium azureum (caeruleum)  
Allium giganteum  
Jasione laevis  
Veronica gentianoides  
Centaurea (bleuets sauvages)  
Centaurea montana  
Linum perenne (vivace)  
Linum usitatissimum  
Brunera macrophylla

#### Eté

Aconitum napellus  
Echinops bannaticus  
Eryngium planum  
Nepeta mussinii

#### Automne

Lobelia syphilitica 'blue'  
Salvia uliginosa  
Koeleria glauca  
Liriope muscari

#### JAUNES

##### Printemps

Digitalis lutea  
Eremurus stenophyllus (cure  
bouteille)  
Allium flavum  
Allium moly  
Lamium maculatum 'Golden anniversary'  
Lysimachia nummularia 'Aurea'  
Thymus doré  
Euphorbia characias 'Wulfenii'

##### Alopecurus

Bidens ferulifolia

#### Eté

Coreopsis grandiflora 'Early summer'  
Crocsmia masonorum  
Ligularia przewalskii  
Kirengeshoma palmata  
Kniphofia Little Maid  
Sedum acre  
Papaver nudicaulis  
Foeniculum vulgare  
Automne  
Rudbeckia laciniata  
Rudbeckia nitida 'Herbstsonne'  
Epimedium  
Dahlia 'Moonfire'  
Annuelles en bourrage  
Oeillet d'Inde

#### Lotus bertorgii

Lysimachia congestifolia  
Tagetes

#### ROUGES

##### Printemps

Astilbe arendsii 'Fanal'  
Kniphofia 'Atlanta'  
Imperata cylindrica red baron  
Alliums Rouges:  
Allium carinatum pulchellum  
Allium Christophii  
Allium cernuum  
Allium Hollandicum  
Allium oreophilum  
Allium sphaerocephalon  
Allium stipitatum  
Heuchera "Palace Purple"  
Sanguisorba minor  
Lychnis chalsedonica (tabac)  
Helianthemum 'Rubra Plena'  
Dianthus plumarius 'David'

#### Eté

Crocsmia 'Lucifer'  
Lobelia cardinalis  
Persicaria amplexicaulis 'Firetails'  
Persicaria virginiana Filiformis  
Papaver orientalis  
Linum annuel rouge  
Automne  
Eupatorium rugosum 'Chocolat'  
Lythrum salicaria 'Red Dragon'  
Dahlia 'Bishop of Llandaff'  
Foeniculum vulgare 'Bronze'  
Sedum telephium 'Maximum'  
Pennisetum rubrifolium 'Purple  
Majestic'  
Penstemon 'Garnet'  
Euphorbia amygdaloides  
Dianthus deltoïdes

## Olivier Dauchot, physicien, France



La fontaine réalisée pour ce jardin est l'adaptation au plaisir d'un système expérimental. Ici, il s'agit d'un système étudié par les physiciens du chaos. Un fluide placé entre deux cylindres coaxiaux est entraîné par le cylindre intérieur.

À faible vitesse de rotation, l'écoulement est régulier et ne présente aucune organisation spatiale. Au delà d'une vitesse de rotation minimale, un motif parfaitement régulier de rouleaux apparaît. Plus rapidement encore, ces rouleaux s'animent et ondulent. Au fur et à mesure que la vitesse du cylindre intérieur augmente, le motif continue à se complexifier. À très grande vitesse, le fluide est animé d'un mouvement turbulent au sein duquel toute organisation spatio-temporelle semble avoir disparu. Pourtant, derrière ce désordre apparent, se cache un ordre structurel, héritier de la "route vers la turbulence" qu'a emprunté l'écoulement au fur et à mesure que s'accroissait la vitesse de rotation du cylindre intérieur.



Olivier Dauchot, est physicien à la Direction des Sciences de la Matière du CEA.

Il est spécialiste de l'hydrodynamique des écoulements, de la diffusion moléculaire et de la théorie du chaos.



## Cécile Comandré, paysagiste, Canada & Pavel Bolgarev, paysagiste, Pays-Bas



Ce jardin est un jeu de cubes : des pierres sont enchâssées dans des cubes de grillage, une technique que l'homme utilise depuis des centaines d'années pour drainer ou stabiliser les pentes. « Pour accéder au jardin, le visiteur traverse une colonnade de gabions strictement géométrique et se retrouve au fond en face d'un amoncellement difforme de cubes envahi par les plantes. La ruine des structures construites est graduelle de l'entrée vers le fond ; dans un mouvement inverse, une vague de végétation folle émergeant du « chaos » part à l'assaut de « l'ordre » mais s'assagit à son tour pour finir en rectangle de pelouse tondue.



### Principales plantes du jardin

*Briza media*  
*Datura stramonium*  
*Dipsacus fullonum*  
*Festuca*  
*Fragaria vesca*  
*Linaria cymbalaria*  
*Lonicera periclymenum* sp.  
*Papaver dubium*  
*Parthenocissus thompsonii*  
*Prunus spinosa*  
*Rosa canina*  
*Rosmarinus officinale* "prostrata"  
*Rubus ideaeus*  
*Rubus* sp.  
*Ruscus aculeatus*  
*Salix capre*  
*Sambucus nigra*  
*Saxifraga spatularis umbrosa*  
*Sedum acre*  
*Taraxacum officinale*  
*Verbascum Thapsus*  
*Betula Utilis*  
 Gazon en plaques

## Ryde School of Horticulture : Melissa Twyford, Australie

Professeur : Andrew Morrissey



Le jardin est un paysage désertique et étranger qui peut sembler à première vue hostile, sauvage, improductif et chaotique : il doit être domestiqué, nettoyé des menaces qu'il constitue pour l'Homme et son environnement, rendu esthétique et productif.

En fait, en y regardant de plus près, c'est au contraire un écosystème tranquille et autonome : les termites *Spinifex*, du nom des végétaux dont elles se nourrissent, sont source d'équilibre pour l'environnement. Elles ont appris à s'adapter à la chaleur et l'aridité, à se nourrir de ces spinifex piquants, et à se défendre contre leur principal prédateur, l'echidna, sorte de hérisson à long museau. Chaque individu de la termitière, chaque élément de l'écosystème a un rôle bien défini qui concourt à l'équilibre général comme dans toute société organisée.

Et le chaos, c'est l'arrivée de la civilisation, matérialisée par la route et la voiture, qui vient briser cet écosystème dans son silence, sa chair et son rythme immuable et millénaire.



Ryde School basée à Sydney est l'une des principales formations en horticulture en Australie.

C'est un centre de formation de spécialistes en gestion environnementale et en horticulture, avec des équipements récents comprenant des serres automatisées, des studios de conception de paysage et des terrains d'expérimentation.



### Principale plante du jardin

*Triodia brizoides* (Weeping spinifex)



## Atelier Dreiseitl : Katja Schlichting, Claire-Marie Dreiseitl & Georg Hilsenbek, paysagistes hydroliciens, Allemagne



Ce bassin couvert de feuillages de lotus constitue un modèle fractal original : le lotus est une des images fortes des civilisations d'Asie.

Au milieu de ce bassin, une fontaine étrange, surnommée *solid liquid* ou *la lame bleue* démultiplie le fractionnement en particules minuscules et fractales elles aussi. Quand on regarde l'eau couler le long des lames de verre, elle donne l'impression de remonter.

Cette sculpture-fontaine sera installée ensuite dans un bassin à l'extérieur du festival.



L'atelier Dreiseitl a été formé en 1980 par Herbert Dreiseitl avec pour but de favoriser des projets de développement durable et une pratique pluridisciplinaire spécialisée dans l'hydrologie urbaine, la technologie environnementale et l'architecture de paysage dans un contexte urbain. Il a développé un savoir-faire mêlant art et usage de l'eau, aspect esthétique et respect de l'environnement dans les parcs, les places urbaines, les piscines et autres interventions qu'ils réalisent.

En savoir plus : [www.dreiseitl.de](http://www.dreiseitl.de)



### Principales plantes du jardin

Collection de lotus

## Armelle Claude, Xavier Clarke de Dromantin & Franck Aracil, architectes, Michèle Beghin Stein, peintre & Daniel Cotta, étudiant, France



Coin Oublié reprendrais-tu tes droits ? Ce jardin, créé pour le festival 2003, confronte un milieu chaotique et un espace domestiqué protégé par une grille que les ronces ont éventrée. Dans l'ordonnancement immuable du Jardin Noir, le visiteur traverse un univers pétrifié que le temps n'affecte pas. Sérénité de la ligne et précision du tracé composent le jardin idéal. Au fond du jardin, tapie dans l'ombre du Coin Oublié, la Bête est là qui rôde. Au début, on la remarque à peine. Puis, à chaque visite, elle se développe un peu plus jusqu'à devenir tentaculaire et anéantir le jardin idéal de son insolence farouche. Les ronces régissent (12 espèces environ), accompagnées de mûriers, de framboisiers sauvages.



A la fin, le Coin Oublié a repris ses droits et le Jardin Noir a disparu à jamais.

Armelle Claude et Xavier Clarke de Dromantin et Franck Aracil, architectes dplg, ont étudié et travaillé ensemble.

Armelle Claude est également stagiaire depuis 2 ans à L'Ecole Nationale Supérieure du Paysage de Versailles avec Michèle Beghin Stein, peintre, et Daniel Cotta, étudiant CESP.

Jardin réalisé avec le concours de Bleu ardoise et de l'Atelier Popelin métallerie.



### Principales plantes du jardin

**Groupements de ronces associant (sans distinction) plants sauvages, naturalisés et horticoles.**

#### Les "sarmenteuses"

Rubus caesius, ronce bleue  
 Rubus fruticosus, ronce commune  
 Rubus ulmifolius 'Bellidiflorus', ronce à fleurs de pâquerette

#### Les "rampantes"

Rubus 'Betty Ashburner', ronce couvre sol  
 Rubus x tridel, mûre tridel

#### Les "fruitières"

ronce mûre géante,  
 Rubus fruticosus 'Thornfree',  
 Rubus idaeus, framboisier

#### Les "florifères"

Rubus spectabilis  
 Rubus odoratus, ronce odorante  
 Rubus phoenicolasius, mûre du Japon

#### Les "arbustives"

Rubus cockburnianus, ronce blanche  
 Rubus thibetanus, ronce d'ornement du Tibet



**Kate Cullity, Kevin Taylor, Perry Lethlean, Ryan Sims,  
Karl Myer & Paul Thompson, architectes-paysagistes, Australie**



Ce jardin est un hommage à l'Australie sauvage, à ses écosystèmes fragiles et aux forces élémentaires puissantes qui modèlent le paysage. Et pourtant, ces forces sont essentielles à l'équilibre écologique : la cendre permet de fournir de nouvelles sources d'engrais, la fumée aide à la germination et le feu permet la dispersion de milliers de graines.



Le jardin est entouré d'une haie elliptique de buissons carbonisés au pied desquels s'échappe de la fumée, témoignage d'un incendie récent. Le sol est couleur de cendre. Au centre du jardin, une clairière où ne subsistent que des troncs carbonisés. A leurs pieds, des cases lumineuses enterrées, présentent, tels des bijoux précieux, des graines qui attendent de renaître, des rectangles plantés de jeunes pousses (différentes espèces d'acacias et d'eucalyptus sont présentées en monoculture) et des textes d'auteurs australiens sur les feux de forêt et leurs conséquences. Au delà de la haie brûlée et d'un chemin rouge qui encercle la zone, la végétation luxuriante d'Australie est en train de renaître. Des dizaines de pousses aux formes, feuilles et textures incroyablement variées témoignent de la richesse de cet écosystème.

Ici, le chaos est un changement d'état qui provoque une nouvelle naissance.



L'agence de paysage Taylor Cullity Lethlean, installée à Adelaïde en Australie, a réalisé des projets partout en Australie. L'équipe mène depuis quinze ans une recherche sur l'expression poétique de la culture contemporaine et du paysage australiens. Elle a présenté des oeuvres dans une multitude de lieux publics, musées, jardins botaniques, universités, parcs nationaux, festivals d'art et de jardins (Melbourne, Métis), et conçu des projets de réaménagement urbain, fronts de mer et grands boulevards. Lauréate de nombreux prix australiens et internationaux, l'agence a fait l'objet de publications et d'articles dans des magazines du monde entier [www.tcl.net.au](http://www.tcl.net.au)

### Principales plantes du jardin

Anigozanthos "Yellow Gem"  
Anigozanthos "Orange cross"  
Calocephalus brownii  
Bracteantha « Dreamtime Cooper »  
Bractheanta « Dreamtime Jumbo Yellow »



## Kinya Maruyama, architecte, artiste, paysagiste, membre de Team Zoo, Japon & les étudiants de l'Ecole d'architecture de Nantes, France



Ce jardin réalisé en une semaine par une vingtaine d'étudiants de l'Ecole d'Architecture de Nantes est le fruit d'un travail d'atelier original.

On y trouve des techniques de construction traditionnelles : tressage de bois, pisé. Des matériaux contemporains se mêlent à ces techniques : grillages, ganivelles, gabions. Le résultat est un jardin à vivre : on peut s'abriter dans une grotte tournée vers la Loire ; on peut cuire son repas sur un barbecue. Tout au long de l'été, les végétations grimpantes vont envahir cette construction qui devrait peu à peu disparaître aux yeux des spectateurs qui approchent la parcelle.



Kinya Maruyama est l'un des membres fondateurs du Team Zoo, une coopérative d'agences d'architectes à géométrie variable formés dans l'atelier de Takamasa Yoshizaka, professeur d'architecture pionnier du modernisme japonais.

Team Zoo regroupe actuellement onze ateliers, financièrement indépendants, qui se reconnaissent dans une méthode d'appréhension des projets, un travail collectif et un souci écologique dans l'utilisation des matériaux et des techniques de construction.

S'associant sur des projets, ces équipes se distinguent par l'attention qu'elles portent au contexte, à l'environnement, aux pratiques quotidiennes et à la tradition.

L'architecture du Team Zoo se renouvelle à chaque projet et n'a aucun goût pour les productions de masse. Les matériaux utilisés - bois, terre, bambou, colle organique - ne nécessitent pour leur production que peu d'énergie.

Kinya Maruyama enseigne à l'Université d'art et d'architecture de Waseda à Tokyo. Il encadre fréquemment des étudiants pour des chantiers comme pour le festival 1995, ici ou à venir en 2006 ceux de l'Atelier international de l'Ecole nationale supérieure d'architecture de Grenoble, aux Grands Ateliers de l'Isle d'Abeau ou en 2007 avec les enfants des écoles dans le cadre l'Estuaire de Nantes-Saint-Nazaire

